



★  
**GRAND  
CHAMBÉRY**  
l'agglomération

# ARCHIVES COMMUNALES de Challes-les-Eaux

2 Fi fonds cartes postales (1900-2000)  
Répertoire méthodique

**GRAND CHAMBERY**  
**SERVICE ARCHIVES-DOCUMENTATION**  
106 allée des Blachères – CS 82618 – 73026 Chambéry cedex  
04 79 68 30 75 - [grandchambery.fr](http://grandchambery.fr) - [@GrandChambery](https://twitter.com/GrandChambery) - [cmag-agglo.fr](http://cmag-agglo.fr)

Établissement thermal, [années 1940-1950]. Crédit :  
C.A.P Paris/commune de Challes-les-Eaux. 2Fi41





# 1.INTRODUCTION

## 1.1. IDENTIFICATION

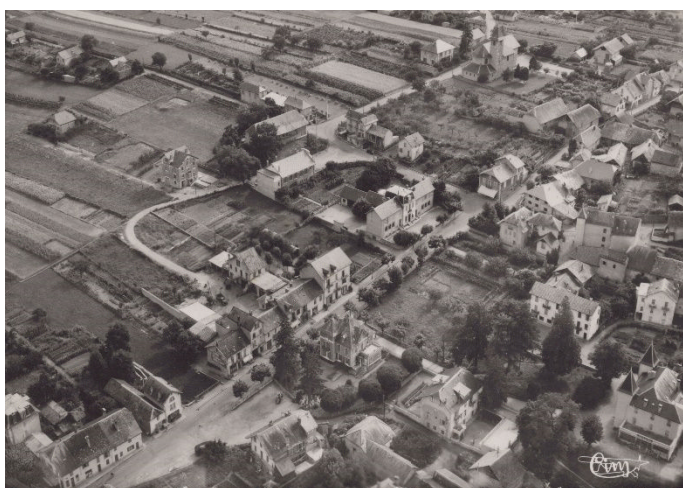
**Référence** : 2 Fi 1 à 2 Fi 77

**Intitulé** : Fonds des cartes postales de la mairie de Challes-les-Eaux

**Dates** : [1900-2000]

**Niveau de description** : Fonds

**Importance matérielle** : 106 pièces représentant 77 cartes postales différentes (1 boîte d'archives)



*Vue aérienne de la ville, [1950-1975]. 2Fi3/1  
Editions aériennes "CIM" Combiér Imprimerie Mâcon, cliché Rancurel.*



*Le Casino, [1932-1969]. 2Fi40/1  
Compagnie des Arts photomécaniques, Paris, Strasbourg.*

## 1.2. CONTEXTE

Le fonds des cartes postales de la mairie de Challes-les-Eaux a été constitué au fil des années : si l'on ne connaît pas la provenance de la majorité de ces cartes postales, certaines d'entre-elles ont été données à la mairie par des habitants de la ville.

Il est également possible que certaines cartes postales vierges aient été commandées par la mairie, gestionnaire de l'ancien Office touristique et thermal puis Office du tourisme, pour que ces cartes soient vendues aux touristes par cette structure.

Les dates extrêmes reconstituées sont 1900-2000. La répartition des cartes postales en noir et blanc et en couleur est presque identique ; cependant, les cartes postales plus anciennes, en noir

et blanc, comportent plus de doubles. Seules 5 cartes postales ne sont pas dotées de crédit. En revanche, on constate la présence de messages inscrits au dos de certaines cartes.

Le fonds des cartes postales était à l'origine mélangé au fonds photographique (1Fi) : ils étaient tous deux rangés à la fois dans des boîtes thématiques et des boîtes « fourre-tout » (70 boîtes) mais également réparties dans 7 albums photos. Ces boîtes et albums étaient entreposés dans la salle d'archives extérieure dite « Pillet », sur les tables attenantes au mur extérieur et aux fenêtres. Au total, le fonds représentait environ 4600 pièces (cartes postales mais également photographies, négatifs, diapositives, polaroids et ektachromes compris).

L'entièreté des fonds a d'abord été récolé puis les deux fonds ont été séparés : chaque fonds a été classé selon un plan de classement spécifique et adapté.

Dans le cadre de sa mission d'accompagnement à l'archivage, il a été demandé au service archives-documentation de Grand Chambéry d'intervenir sur ce fonds : le service a fait appel à une archiviste du Centre de Gestion de la Savoie qui a réalisé le tri et le classement du fonds des cartes postales et du fonds photographique. Afin de rendre ces fonds accessibles au public et de permettre leur valorisation, deux interventions de 25 jours ont été effectuées par l'archiviste du Centre de Gestion en 2022 et en 2023 : ces missions ont permis le tri, le classement, la cotation, le conditionnement et la numérisation des fonds ainsi que la production d'instruments de recherche (base Excel et document Word).

Le fonds des cartes postales de la mairie de Challes-les-Eaux a entièrement été numérisé en 1200 dpi par le service archives-documentation de Grand Chambéry : les cartes postales numérisées portent la même cote que leur homologue papier. Seul un exemplaire de chaque double a été numérisé.

### 1.3. CONTENU ET STRUCTURE

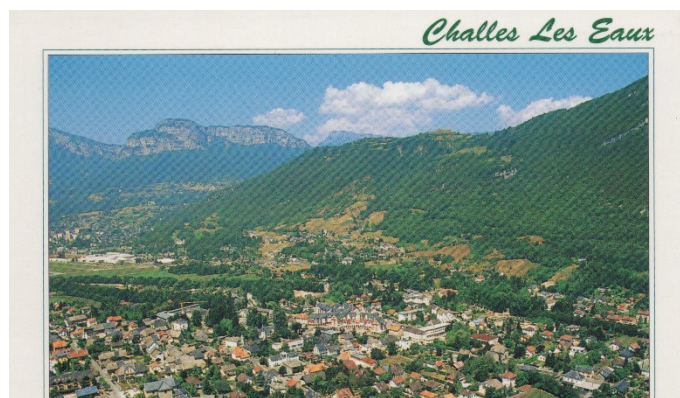
Les pièces contenues dans le fonds des cartes postales sont très intéressantes car elles permettent à la fois de compléter les fonds d'archives papiers mais également d'illustrer l'histoire de la commune et de ses habitants.

Le fonds contient en majorité des cartes postales montrant l'urbanisme communal et son évolution au fil des décennies. De nombreuses prises de vues générales et aériennes de la commune sont présentes : celles-ci permettent de mieux appréhender les changements urbanistiques et les modifications des réseaux et voiries que la ville a connu au cours du XXème siècle.



Vue aérienne de la ville, 1952. 2Fi15/1

Editions aériennes "CIM" Combiér Imprimerie Mâcon, cliché Ray-Delvert.



Vue aérienne sur la ville, [années 1990-2000]. 2Fi33/1

Editions Flash'cartes - Grenoble.



Les cartes postales en prise de vue uniquement terrestre présentent quant à elles des bâtiments et voies emblématiques de la commune, démontrant son fort dynamisme économique : en effet, la majorité de ces cartes postales représentent les lieux largement fréquentés dans le cadre du tourisme thermal, soit l'établissement thermal, le casino et les nombreux hôtels qui peuplaient la commune. On constate également sur quelques cartes postales la présence de l'immeuble dit le « Forum » avec sa place de l'Europe, lieu assez représentatif de la ville et de son évolution urbanistique à partir des années 1990.



*Hôtels des Bains et du Château, [1900-1930]. 2Fi38/1  
L. Blanc Montmélian.*



*Vues sur la ville [années 1980-2000]. 2Fi31/1  
Editions CELLARD 13, rue de l'Economie 69500 BRON S.P.A.D.E.M.*

La ville attire en effet depuis le XIXème siècle un assez fort tourisme thermal : ces touristes trouvent dans cette ville des infrastructures dédiées au loisir et au bien-être, ce qui explique la présence de lieux naturels et de détente sur certaines cartes postales (plan d'eau et base de loisirs, parcs, montagnes...).

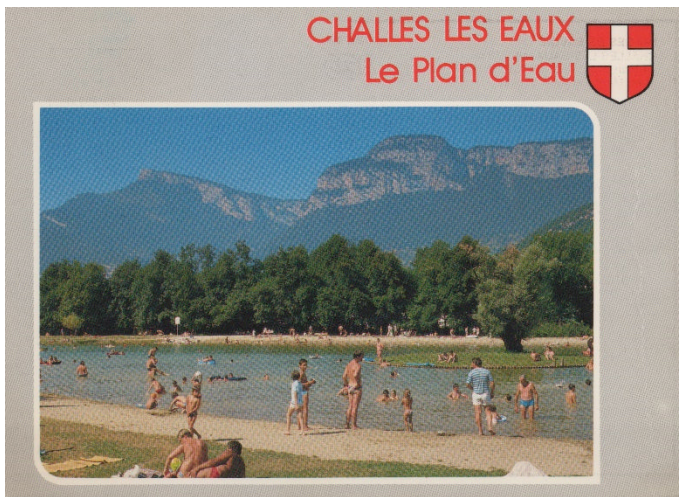


*Le casino et le Mont Saint-Michel [années 1950-1970]. 2Fi77/1  
Les Editions J. CELLARD - 13, rue de l'Economie - BRON (Rhône).*



*Le terrain d'aviation et un avion, [1932-1969]. 2Fi73/1  
C.A.P., 44, rue Letellier, Paris (15e) ; Réal Photo.*





*Le plan d'eau, [années 1970-1990]. 2Fi58/1  
Editions EDY CHAMBERY France.*



*Le Château de Triviers et son plan d'eau, [1950-1975]. 2Fi45/1  
Combiar Imprimeur Mâcon CIM.*

Enfin, le fonds des cartes postales de la mairie de Challes-les-Eaux présente aussi des cartes générales de la Savoie permettant d'ancrer la ville dans son territoire et dans une culture et des traditions spécifiques (costumes traditionnels, montagnes enneigées, gastronomie locale...). Une de ces cartes présente également un événement marquant de la région, l'organisation des Jeux Olympiques d'hiver à Albertville en 1992.

Les cartes postales ont été cotées selon un plan de classement thématique.

Les cartes postales ont été conditionnées dans des pochettes de conservation en polypropylène cristal sans acide gras, chimiquement neutre, et répondant à la norme internationale de conservation PAT-ISO18916. Ces pochettes ont été rangées dans une boîte classeur de conservation au PH neutre.

## 1.4. CONDITIONS D'ACCES ET D'UTILISATION

Le fonds est librement communicable sous réserve des restrictions nécessitées par l'état matériel des documents et définies par la législation en vigueur. Conformément au code de la propriété intellectuelle, les photos de ce fonds sont soumises au droit moral qui est perpétuel et inaliénable. Il recouvre :

- le droit au respect de la paternité (droit pour l'auteur de voir son nom indiqué sur toute reproduction ou représentation de son œuvre) ;
- le droit de divulgation (droit pour l'auteur de décider de mettre son œuvre à la disposition du public et de choisir les modes de divulgation) ;
- le droit au respect de l'œuvre (maintien de l'intégrité formelle et de l'esprit de l'œuvre) ;
- droit de repentir ou de retrait (droit pour l'auteur de retirer son œuvre du marché postérieurement à sa publication).

Mais aussi au droit patrimonial qui est le droit exclusif d'exploitation accordé à l'auteur (sauf s'il est fonctionnaire). Il est d'une durée de 70 ans après la mort de l'auteur. Après le décès de l'auteur, ce sont ses héritiers ou ayants droit qui deviennent titulaires des droits jusqu'à la fin des 70 ans. Au-

delà, l'œuvre tombe dans le domaine public. Les documents répertoriés dans ce document ne sont pas tous libres de droits car ils ne sont pas tous des documents publics. L'utilisation d'une photo d'un photographe professionnel doit faire l'objet d'une demande d'exploitation auprès de l'auteur afin de pouvoir utiliser ladite photo et payer des droits d'utilisation s'il y a lieu.

Si l'auteur est inconnu, le crédit photo sera par défaut : commune de Challes-les-Eaux. Si l'auteur est connu, il sera suivi de « commune de Challes-les-Eaux ». Par exemple : Arcades Photo, Mollard/commune de Challes-les-Eaux.

## 1.5. SOURCES COMPLEMENTAIRES

### Archives de la mairie de Challes-les-Eaux :

1Fi Fonds photographique de la mairie de Challes-les-Eaux [1950-2002]

32W1-3 Bulletins municipaux de Challes-les-Eaux (1977-2005)

### Archives départementales de la Savoie :

2Fi1-8561 Collection des cartes postales numérisées (1898-2005) et plus précisément :

2Fi372-376 ; 2Fi1161-1170 ; 2Fi1360 ; 2Fi3681-3700 ; 2Fi3702-3719 ; 2Fi6149 ; 2Fi6392 ; 2Fi6585 ; 2Fi6837 ; 2Fi6838 ; 2Fi6926 ; 2Fi7120 ; 2Fi7180 ; 2Fi7185 ; 2Fi7582 ; 2Fi7640 ; 2Fi7644 ; 2Fi7899-7908 ; 2Fi8249 ; 2Fi8283-8284

3Fi1 1-252 Fonds Roger HENRARD : photographies aériennes de villes, villages et montagnes de Savoie (1948-1969) et plus précisément :

3Fi1 76-86

### Musée Nicéphore Niépce de Châlon-sur-Saône :

Fonds Combier [1914-1975]

## 1.6. CONTROLE DE LA DESCRIPTION

Cet instrument de recherche a été réalisé en février 2023 par Lucie Sénécloze, archiviste du Centre de Gestion de la fonction publique territoriale de la Savoie, dans le cadre d'une mission d'accompagnement à l'archivage pour la commune de Challes-les-Eaux, sous la supervision de Lise Paulus-Levet, responsable du service archives-documentation de Grand Chambéry. Les documents ont été cotés à la pièce.





## 2.REPERTOIRE METHODIQUE

<b>I. URBANISME (2FI1-2FI55, 2FI72-2FI77) .....</b>	<b>10</b>
A. VUES GENERALES DE LA COMMUNE (2FI1-2FI33, 2FI72, 2FI74, 2FI76).....	10
B. EVOLUTIONS DU BATI (2FI34-2FI55, 2FI73, 2FI75, 2FI77).....	12
1. <i>Usage d'habitation (2Fi34-2Fi35)</i> .....	12
2. <i>Usage économique et touristique (2Fi36-2Fi51, 2Fi73, 2Fi77)</i> .....	12
3. <i>Bâtiments publics (2Fi52-2Fi55, 2Fi75)</i> .....	13
<b>II. DOMAINE PUBLIC NATUREL (2FI56-2FI59) .....</b>	<b>14</b>
<b>III. CARTES GENERALES DE LA SAVOIE (2FI60-2FI71).....</b>	<b>14</b>

# I. Urbanisme (2Fi1-2Fi55, 2Fi72-2Fi77)

## A. Vues générales de la commune (2Fi1-2Fi33, 2Fi72, 2Fi74, 2Fi76)

Cote	Nom du reportage	Année	Crédit photos
2Fi1/1	Vue générale sur la ville : au centre, l'église ; en arrière-plan, le Granier, le Col du Frêne et Mont-Joigny.	[1912]	Commune de Challes-les-Eaux
2Fi74/1	Vue aérienne avec le plateau de Bellevarde : en bas à gauche, l'église ; au centre bas, la mairie ; en bas à droite, le cinéma ou salle des fêtes.	[années 1950-1960]	Edition LAPIE - 125 rue Garibaldi St-MAUR (Seine). /commune de Challes-les-Eaux
2Fi2/1	Vue aérienne de la ville : en bas à gauche, l'église.	[années 1950-1970]	Photo aérienne - V. Cuyt - Lyon Edition "La Cigogne" 1, rue de Palanka, Grenoble (Isère) (Exclusivité de Fabrication André Leconte)./commune de Challes-les-Eaux
2Fi76/1	Vue aérienne de la ville : au centre gauche, le terrain d'aviation ; en bas à gauche, l'église ; en haut, le Nivolet et le Pennay.	[1950-1975]	COMBIER IMP. MÂCON (S.-et-L.) "CIM"./commune de Challes-les-Eaux
2Fi3/1	Vue aérienne de la ville : au centre, la mairie et l'ancienne salle des fêtes dorénavant cinéma ; en haut à droite, l'église.	[1950-1975]	Editions aériennes "CIM" Combiér Imprimerie Mâcon, cliché Rancurel./commune de Challes-les-Eaux
2Fi4/1	Vue aérienne de la ville : en haut à gauche, la mairie ; en haut au centre, l'église.	[1950-1975]	Editions aériennes "CIM" Combiér Imprimerie Mâcon, cliché Rancurel./commune de Challes-les-Eaux
2Fi5/1	Vue aérienne de la ville : au centre, l'avenue de Chambéry ; au centre gauche, l'église.	[1950-1975]	Combiér Imprimeur Mâcon (71. s.-&-L.) "CIM"./commune de Challes-les-Eaux
2Fi6/1	Vue aérienne de la ville : au centre, la mairie ; en haut à gauche, l'église.	[1950-1975]	Combiér Imprimeur Mâcon (71. s.-&-L.) "CIM"./commune de Challes-les-Eaux
2Fi7/1	Vue aérienne de la ville : au centre, l'avenue de Chambéry.	[1950-1975]	Combiér Imprimeur Mâcon (71. s.-&-L.) "CIM" by S.P.A.D.E.M./commune de Challes-les-Eaux
2Fi8/1	Vue aérienne de la ville : centre bas, l'église.	[1950-1975]	Combiér Imprimeur Mâcon CIM./commune de Challes-les-Eaux
2Fi9/1	Vue aérienne de la ville : centre droit, l'église.	[1950-1975]	Combiér Imprimeur Mâcon CIM./commune de Challes-les-Eaux
2Fi10/1	Vue aérienne de la ville : à droite, l'avenue de Chambéry ; à gauche, un terrain de football et de basketball extérieur.	[1950-1975]	Combiér Imprimeur Mâcon (71. s.-&-L.) "CIM" by S.P.A.D.E.M./commune de Challes-les-Eaux
2Fi11/1	Vue aérienne de la ville : au centre, l'aérodrome ; en bas à gauche, l'église.	[1950-1975]	Combiér Imprimeur Mâcon CIM./commune de Challes-les-Eaux



2Fi12/1	Vue aérienne sur la ville : en bas à droite, l'église ; au centre haut, le mont Saint-Michel et sa chapelle.	[1950-1975]	Combiér Imprimeur Mâcon (71. S.-&-L.) "CIM"./commune de Challes-les-Eaux
2Fi72/1	Vue panoramique aérienne : au centre gauche, l'église ; au centre bas, le cinéma ou salle des fêtes et la mairie.	[1950-1975]	Editions aériennes Combiér Imp. Mâcon (S.-et-L.) ; Cliché Rancurel. /commune de Challes-les-Eaux
2Fi13/1	Vue générale sur la ville : au centre, l'église.	[1950-1980]	Editions photographiques Jansol 1, rue Croix-d'Or, Chambéry./commune de Challes-les-Eaux
2Fi14/1	Vue aérienne de la ville : au centre gauche, l'église ; en bas à droite, le casino ; au centre, l'ancien Lycée d'Enseignement Professionnel à l'angle des avenues Louis Domenget et de Chambéry.	[années 1950-1990]	Editions EDY - 457, rue Nicolas Parent 73000 CHAMBERY Tél. : (79) 34.58.02/commune de Challes-les-Eaux
2Fi15/1	Vue aérienne de la ville : en bas à droite, l'église.	1952	Editions aériennes "CIM" Combiér Imprimerie Mâcon, cliché Ray-Delvert./commune de Challes-les-Eaux
2Fi16/1	Vues de la ville : notamment la chapelle du Mont Saint-Michel et une vue aérienne sur la ville.	[années 1970-1980]	Ed. J. CELLARD, 13, rue de l'Economie 69500 BRON./commune de Challes-les-Eaux
2Fi17/1	Vue aérienne de la ville : au centre, l'église.	[années 1970-1990]	Editions JANSOL, 36, Fg Maché, Chambéry Tél 34.53.92 - 39./commune de Challes-les-Eaux
2Fi18/1	Vues de la ville : notamment le camping, le château des comtes de Challes, la chapelle du Mont Saint-Michel et une vue aérienne sur la ville.	[années 1970-1990]	Ed. J. CELLARD, 13, rue de l'Economie 69500 BRON, copyright by Spadem./commune de Challes-les-Eaux
2Fi19/1	Vues de la ville : notamment l'aérodrome, le mini golf et le casino.	[années 1970-2000]	Editions CELLARD 13, rue de l'Economie 69500 BRON S.P.A.D.E.M./commune de Challes-les-Eaux
2Fi20/1	Vues de la ville : notamment l'ancienne salle des fêtes ou cinéma, l'église et la mairie.	[1972-1987]	Ed. J. CELLARD, 13, rue de l'Economie 69500 BRON./commune de Challes-les-Eaux
2Fi21/1	Vue sur la ville : centre gauche, l'église.	[1972-1988]	Editions J. CELLARD 13, rue de l'Economie - BON (Rhône)./commune de Challes-les-Eaux
2Fi22/1	Vue aérienne sur la vallée et la chapelle du Mont Saint-Michel en premier plan ; au fond, le Mont Granier et son Col.	1974	Combiér Imprimerie Mâcon (71. S.-&-L.) "CIM" y S.P.A.D.E.M./commune de Challes-les-Eaux
2Fi23/1	Vues de la ville : l'établissement thermal, le casino, une rose et une vue aérienne sur la ville.	1976	Ed. J. CELLARD, 13, rue de l'Economie 69500 BRON./commune de Challes-les-Eaux
2Fi24/1	Vues de la ville : notamment le cour de tennis, l'ancienne Poste et le casino.	1980	Combiér Imprimeur Mâcon CIM./commune de Challes-les-Eaux
2Fi25/1	Vues de la ville : notamment le casino et la chapelle du Mont Saint-Michel.	1980	Editions J. CELLARD 13, rue de l'Economie - BON (Rhône) "Copyright By Spadem"./commune de Challes-les-Eaux

2Fi26/1	Vues de la ville : notamment l'ancienne Poste, le casino, l'établissement thermal, la chapelle du Mont Saint-Michel.	[années 1980-2000]	Editions CELLARD 13, rue de l'Economie 69500 BRON S.P.A.D.E.M./commune de Challes-les-Eaux
2Fi27/1	Vues de la ville : notamment le casino et le cour de tennis.	[années 1980-2000]	Editions J. CELLARD 13, rue de l'Economie - BON (Rhône) "Copyright By Spadem"./commune de Challes-les-Eaux
2Fi28/1	Vues de la ville : l'office thermal et touristique, l'établissement thermal, le plan d'eau et la chapelle du Mont Saint-Michel.	[années 1980-2000]	Editions Rêvalp Albertville Photographie JP Fecci./commune de Challes-les-Eaux
2Fi29/1	Vue aérienne de la ville : en bas, quartier Le Colombier près de la rue d'Albret ; au centre, le casino.	[années 1980-2000]	Editions Rêvalp Albertville Création JP Fecci Photo M. Glatz./commune de Challes-les-Eaux
2Fi30/1	Vue aérienne de la ville : au centre, le château des comtes de Challes et l'aérodrome.	[années 1980-2000]	Editions JANSOL, 36, Fg Maché, Chambéry Tél 34.53.92 - 39./commune de Challes-les-Eaux
2Fi31/1	Vues sur la ville : notamment le forum et la place de l'Europe, l'établissement thermal, le casino et la chapelle du Mont Saint-Michel.	[années 1980-2000]	Editions CELLARD 13, rue de l'Economie 69500 BRON S.P.A.D.E.M./commune de Challes-les-Eaux
2Fi32/1	Vue aérienne de la ville : en bas à droite, l'église ; en bas à gauche, le forum.	[1988-années 2000]	Editions Rêvalp Albertville Création JP Fecci Photo M. Glatz./commune de Challes-les-Eaux
2Fi33/1	Vue aérienne sur la ville : au centre, le forum et la place de l'Europe.	[années 1990-2000]	Editions Flash'cartes - Grenoble./commune de Challes-les-Eaux

## B. Evolutions du bâti (2Fi34-2Fi55, 2Fi73, 2Fi75, 2Fi77)

### 1. Usage d'habitation (2Fi34-2Fi35)

2Fi34/1	182 rue Aristide Briand : Maison d'enfants, mixte de 3 à 17 ans "Le Miradou", Cure Thermale O.R.L.	[années 1970]	Impressions COMBIER Mâcon, photo Studio Crocodile./commune de Challes-les-Eaux
2Fi35/1	Le forum et la place de l'Europe.	1996	EDY CHAMBERY France. Photo Olivier Colomb./commune de Challes-les-Eaux

### 2. Usage économique et touristique (2Fi36-2Fi51, 2Fi73, 2Fi77)

2Fi36/1	La reine du soufre, Hôtel des bains vu du Tennis.	[première moitié du XXe]	Commune de Challes-les-Eaux
2Fi37/1	Le Casino.	[première moitié du XXe]	"Real Photo" C.A.P. - Paris./commune de Challes-les-Eaux
2Fi38/1	Hôtels des Bains et du Château devant la Dent de Nivolet, le Mont Pennay et Belvarde.	[1900-1930]	L. Blanc Montmélian./commune de Challes-les-Eaux
2Fi39/1	Vue sur l'Hôtel du Château et le Nivolet.	[1932-1969]	Compagnie des Arts photomécaniques, Paris, Strasbourg./commune de Challes-les-Eaux
2Fi40/1	Le Casino.	[1932-1969]	Compagnie des Arts photomécaniques, Paris,



2Fi73/1	Le terrain d'aviation et un avion avec vue sur le Nivolet.	[1932-1969]	Strasbourg./commune de Challes-les-Eaux C.A.P., 44, rue Letellier, Paris (15e) ; Réal Photo. /commune de Challes-les-Eaux
2Fi41/1	Etablissement thermal.	[années 1940-1950]	"Real Photo" C.A.P. - Paris./commune de Challes-les-Eaux
2Fi42/1	La reine du soufre, entrée de l'établissement thermal.	1949	L. Blanc et Fils, phot. Edit., Montmélian./commune de Challes-les-Eaux
2Fi43/1	Le casino et le Mont Saint-Michel.	[milieu du XXe]	"Real Photo" C.A.P. - Paris./commune de Challes-les-Eaux
2Fi44/1	Le casino et le Mont Saint-Michel.	[milieu du XXe]	L. Blanc et Fils, phot. Edit., Montmélian./commune de Challes-les-Eaux
2Fi77/1	Le casino et le Mont Saint-Michel.	[années 1950-1970]	Les Editions J. CELLARD - 13, rue de l'Economie - BRON (Rhône). /commune de Challes-les-Eaux
2Fi45/1	Le Château de Triviers et son plan d'eau.	[1950-1975]	Combiér Imprimeur Mâcon CIM./commune de Challes-les-Eaux
2Fi46/1	Cottage hôtel.	[années 1970-1980]	CARTISABELLE MEDIA COLOR 79752501./commune de Challes-les-Eaux
2Fi47/1	Camping International "Le Savoy".	[1979]	Photo Dumont-Mollard./commune de Challes-les-Eaux
2Fi48/1	Le Château de Triviers et son parc.	[années 1970-1980]	Editions JANSOL, 36, Fg Maché, Chambéry Tél 34.53.92 - 39./commune de Challes-les-Eaux
2Fi49/1	Camping du Mont Saint-Michel.	[années 1980-1990]	3D Graphic - Redon - Tél : 02 99 72 43 20/commune de Challes-les-Eaux
2Fi50/1	Camping du Mont Saint-Michel.	[années 1980-1990]	H2E 79 54 24 74/commune de Challes-les-Eaux
2Fi51/1	Château ou Hostellerie des comtes de Challes.	1994	Editions CELLARD 13, rue de l'Economie 69500 BRON S.P.A.D.E.M./commune de Challes-les-Eaux

### 3. Bâtiments publics (2Fi52-2Fi55, 2Fi75)

2Fi52/1	Retable de l'église.	[années 1950]	Crédit illisible./commune de Challes-les-Eaux
2Fi75/1	Bâtiment de l'ancienne Poste (PTT) à l'angle des rues des docteurs Rochefrette et Vincent.	[années 1950-1970]	Editions J. CELLARD, 13 rue de l'Economie - BRON (Rhône)./commune de Challes-les-Eaux
2Fi53/1	Avenue Charles Pillet avec la mairie sur la droite.	[années 1970]	Combiér Imprimeur Mâcon "CIM" by spadem. /commune de Challes-les-Eaux
2Fi54/1	Vierge de tendresse, icône byzantine.	[années 1970-2000]	EDY Chambéry. Sœurs dominicaines Notre Dame de la Clarté 73190 CHALLES LES EAUX./commune de Challes-les-Eaux
2Fi55/1	Hôtel de la mairie.	[1982]	Editions FIVEDIT, 96 rue du Fg Poissonnière 75010 PARIS./commune de Challes-les-Eaux

## II. Domaine public naturel (2Fi56-2Fi59)

Cote	Nom du reportage	Année	Crédit photos
2Fi56/1	Vue aérienne de la vallée de Chambéry : Le Nivolet (1556 m) et le Massif du Granier.	[1948-1963]	Photo Greff. Paris. Pilote et opér. R. Henrard. Exclusivité C.A.P., 44 rue Letellier, Paris-15e. /commune de Challes-les-Eaux
2Fi57/1	Vue aérienne : Dent et Croix du Nivolet.	[1950-1975]	Editions aériennes "CIM" Combiér Imprimerie Mâcon, cliché Rancurel./commune de Challes-les-Eaux
2Fi58/1	Le plan d'eau face au Nivolet (1547 m) et au Mont Peney (1356 m).	[années 1970-1990]	Editions EDY CHAMBERY France./commune de Challes-les-Eaux
2Fi59/1	Dessin du plan d'eau.	[années 1980-1990]	Dessin de Daniel MASSEY édité pour l'Aide aux Ecoliers d'Afghanistan et de Bolivie par le lycée professionnel /commune de Challes-les-Eaux

## III. Cartes générales de la Savoie (2Fi60-2Fi71)

Cote	Nom du reportage	Année	Crédit photos
2Fi60/1	Route de Paris à Brison Saint-Innocent : la voie ferrée et la route longeant le lac du Bourget.	[années 1930-1950]	BRAUN & Cie, Imp - Edit. Mulhouse-Dornach./commune de Challes-les-Eaux
2Fi61/1	Le petit port d'Aix-les-Bains et la Dent du Chat.	[années 1930-1950]	BRAUN & Cie, Imp - Edit. Mulhouse-Dornach./commune de Challes-les-Eaux
2Fi62/1	Vue aérienne des tours de Chignin : le Mont Saint-Michel, la Chapelle Saint-Anthelme et la Tour de Chignin.	[années 1950]	Cliché aérien J. CELLARD 10, montée du Chemin-Neuf, LYON./commune de Challes-les-Eaux
2Fi63/1	Bonjour de Savoie.	[1950-1975]	COMBIER IMP. MÂCON (S.-et-L.) "CIM"./commune de Challes-les-Eaux
2Fi64/1	Costumes de Savoie : jeunes filles de Tarentaise portant "la Frontière".	1958	COMBIER IMP. MÂCON (S.-et-L.) "CIM"./commune de Challes-les-Eaux
2Fi65/1	Barby, le Château de la Bâtie (XIIIe et XVe s.).	[années 1960-1980]	Editions EDY - 457, rue Nicolas Parent 73000 CHAMBERY Tél. : (79) 34.58.02./commune de Challes-les-Eaux
2Fi66/1	Lac de Saint-André et le Granier.	[1967]	Compagnie des arts photomécaniques 44, rue Letellier, Paris (15e)/commune de Challes-les-Eaux
2Fi67/1	Derniers rayons du couchant sur le château de la Bathie ; au fond, la Dent du Nivolet (1553 m) et le Penay.	[années 1970-1980]	Editions JANSOL, 36, Fg Maché, Chambéry Tél 34.53.92 - 39./commune de Challes-les-Eaux
2Fi68/1	"Corinne", la petite savoyarde de l'Auberge Fleurie du Mont Saint-Michel, CURIENNE.	[années 1970-1980]	Editions artistiques Covin 4, rue de la Concorde, Barberaz Chambéry 73 Tél. 33.22.38. Typo-offset Gardet



2Fi69/1	La Savoie sous la neige.	[années 1970-1990]	Annecy./commune de Challes-les-Eaux Editions EDY 457, rue Nicolas Parent 73000 CHAMBERY by SPADEM./commune de Challes-les-Eaux
2Fi70/1	La fondue savoyarde.	1971	Publistar 5, rue du Helder, PARIS./commune de Challes-les-Eaux
2Fi71/1	Savoie Olympique 1992.	[1992]	SECA 367, rue Emile Romanet Z.I. de Bissy 73000 Chambéry. Cliché B.BODIN/FOC./commune de Challes-les-Eaux